

UNIT - IV

Family : Brassicaceae
The Mustard family

Systematic position

Phanerogams
Dicotyledons
Poly petalae
Thalimiflorae
Parietales
Brassicaceae

Distribution : यह family mustard
Family कहलाता है।
जिसमें 350 genera व 2500 species
को सम्मिलित किया गया है।

Vegetative characters

Habit :- annual (एकवर्षी),
perennial herbs.

Root :- Tap root system पाया
जाता है।

stem :- erect, branched, शाकीय
herbaceous, cylindrical
solid, node and internode में divide
होता है।

Leaf :- simple अननुपत्री (exstipulate)
petiolate, radical पाया जाता
leaf alternate क्रम में लगी होती है
रूप reticulate (जालिकावत) शिराबिन्द्यास
पाया जाता है।

Floral characters

Inflorescence :- racemose प्रकार का
होता है। कभी-कभी raceme तथा
corymb भी पाया जाता है।

Flower : — असहपत्री ebracteate,
 सङ्घट्टित Pedicellate,
 actinomorphic, zygomorphic कभी-कभी
 Bisexual, complete, hypogynous

Calyx : — बाह्यफल sepals 4, polysepalous
 की आवली है (whorls)
 imbricate (कोरछापी) aestivation

Corolla : — 4 petals, polypetalous
 cruciform corolla
 Valvate aestivation होता है flower
 zygomorphic होता है

Androecium : — stamen 6 होते हैं

इसमें 2 stamen बाहरी होते तथा 4
 शीर्षी stamen वसे होते हैं अपरि-
 tetradynamous होते हैं filament
 लम्बा होता है, anther basifixed
 तथा bilobed होता है।

Gynoecium : — Bicarpellary
 syncarpous, bilocular
 false septum बनने के कारण होता है।
 placentation parietal होता है ovary
 superior होता है style छोटी, stigma
 bilobed होता है

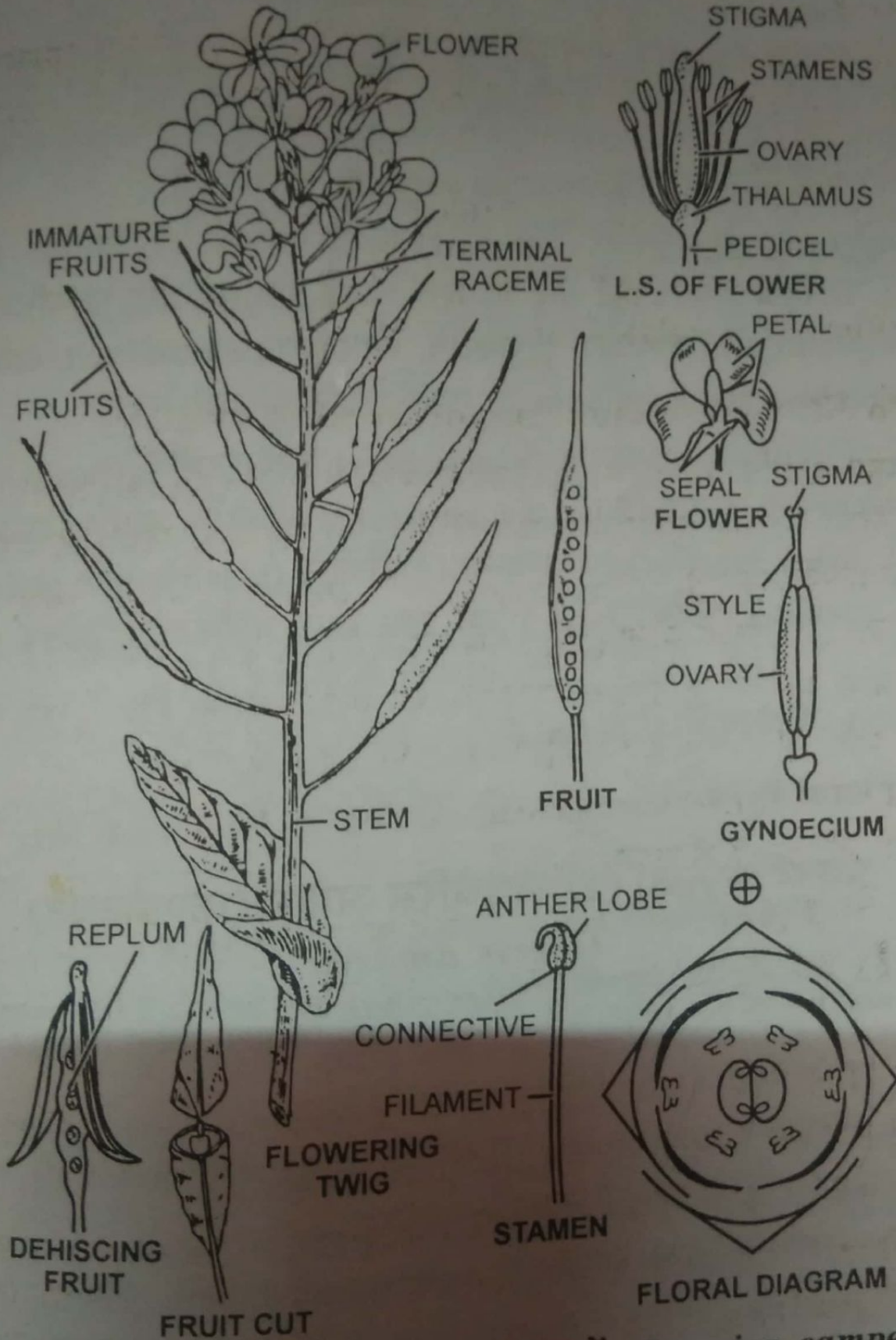
fruit : — silique

Floral formula : — $E_{br} \oplus \ominus K_{2+2} \overset{C}{4}$
 $A_{2+4} \frac{G_{(2)}}{}$

प्रकार (Type) (1) ब्रसीका कम्पास्ट्रिस (सरसो)

[*Brassica campestris* (Mustard)]

स्वभाव (Habit) — एकवर्षी शाक (annual herb) ।



चित्र 17.1. ब्रसीकेसी (Brassicaceae) : सरसों (*Brassica campestris*)
पौधे के विभिन्न पुष्पीय अंग एवं पुष्प चित्र (F. D.)

जड़ (Root) — मूसला जड़ (tap root) ।

family Malvaceae

The cotton family

Systematic position

phanerogamous
Dicotyledons
Polypetalae
Thalamiflorae
Malvales
Malvaceae

Vegetative characters

Habit :- मोटे एवं लम्बे, बहुवर्षीय शाकी, एकवर्षीय शाक हैं।
इस family में 22 genera, 140 species पाये गये हैं।

Root :- Top root system and branched.

stem :- Erect, शाकीय तथा काठिय बेलनाकार होते हैं। तैल तिन पर stellate hairs पाये जाते हैं।

leaf :- Petiolate, single, alternate, stipulate, palmate type की veins पायी जाती हैं।

Floral characters

Inflorescence :- flower पाये solitary axillary होते हैं।

flower : — Actinomorphic ; Biseriate
Ebracteate, pedicellate, complete
Hypogynous, pentamerous, 5-7
ebracteate मिसे epicalyx कहेत है

epicalyx : — 5-7 free, ever green

calyx : — 5 calyx, संयुक्त विलीन
होकार valvate aestivation

corolla : — 5 petals, polypetalous

staminal tube present, twisted
aestivation.

Androecium : — stamens indefinite

monadelphous, anther filament

आपस में नीचे जुसकर ovary and style
के चारों ओर, staminal tube बणित है
और corolla के base से जुस होता है
anther ~~mono~~ monothecous होता है

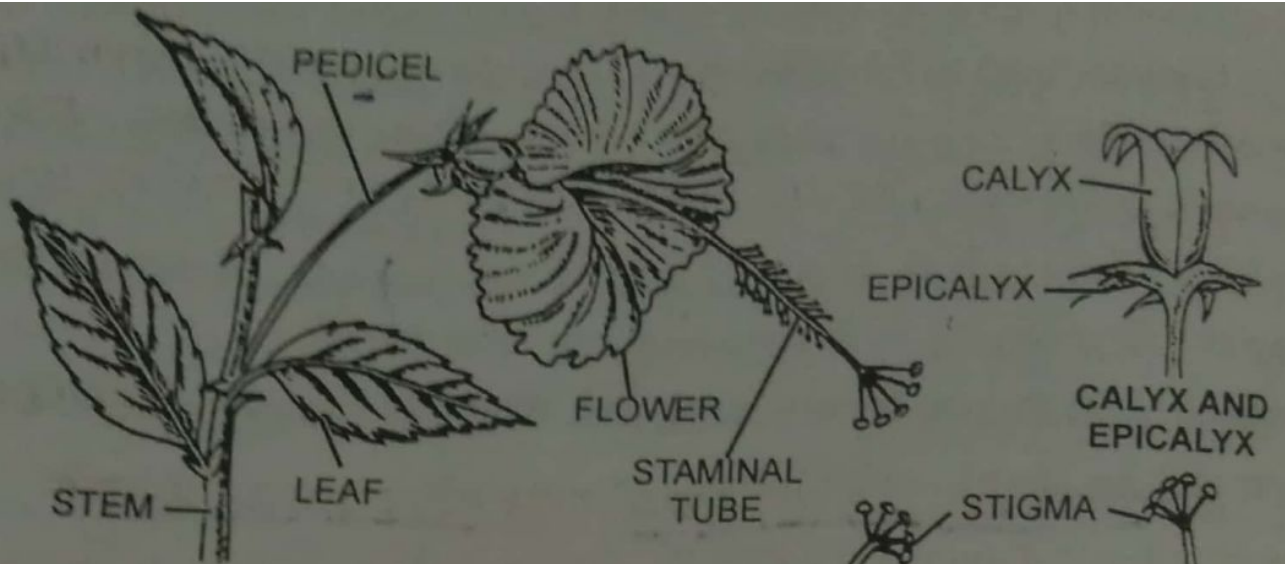
Gynoecium : — Pentacarpellary

syncarpous, ovary
superior, pentalocular, axile
placentation, होता है stigma
fine lobed होता है
ovary hypogynous होता है

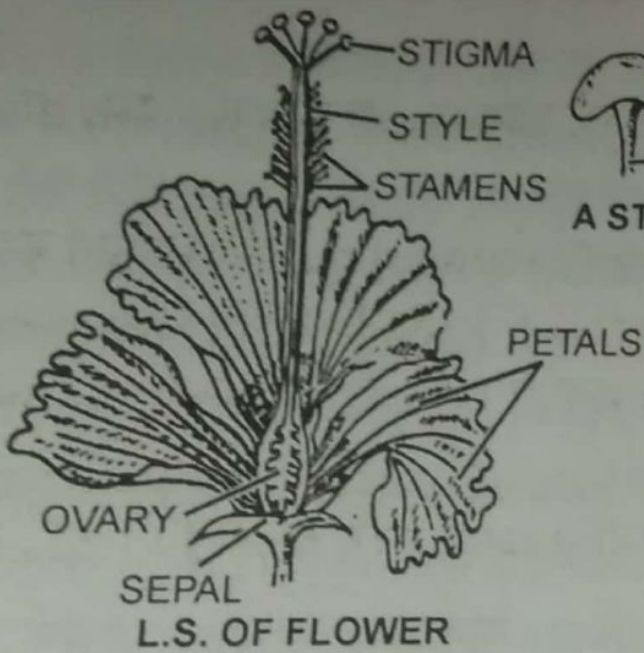
fruit - capsule

Floral formula ♂ —

$Ebr, \oplus, \overset{\uparrow}{\ominus}, Epik_{s-7}, \underset{(5)}{K}, \underset{(5)}{C}, A_{(\infty)}, \overset{G}{\text{---}}(s)$



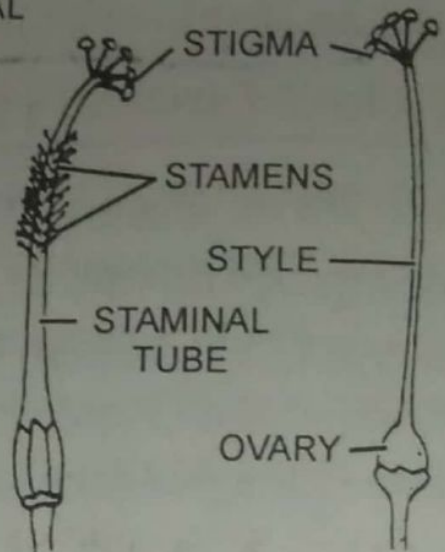
A TWIG WITH FLOWER AND LEAVES



L.S. OF FLOWER



A STAMEN



ANDROECIUM



T.S. OF OVARY



FLORAL DIAGRAM

गडदल (Malvaceae) : गडदल (*Hibiscus rosa-sinensis*)

Family - Rutaceae

The citrus family

Systematic position

Phanerogams
Dicotyledons
Polypetalae
Disciflorae
Geraniales
Rutaceae

ex: - Citrus aurantium

Vegetative characters

Root :- top root system, branched.

Stem :- Erect, branched, woody, green solid, spiny.

Leaf :- Petiolate, exstipulate, leaf alternate palmately compound, petiole winged smooth, oil glands present etc etc /
reticulate venation पाया जाला है।

Inflorescence : — Axillary umbellate cyme

Flower : — Pedicellate (सपतविल) , सहपत्री
या सहपत्र अनुपलित , actinomorphic
Bisexual , Complete , pentamerous ,
hypogynous .

Calyx : — 4-5 sepals , gamosepalous ,
green , valvate aestivation .

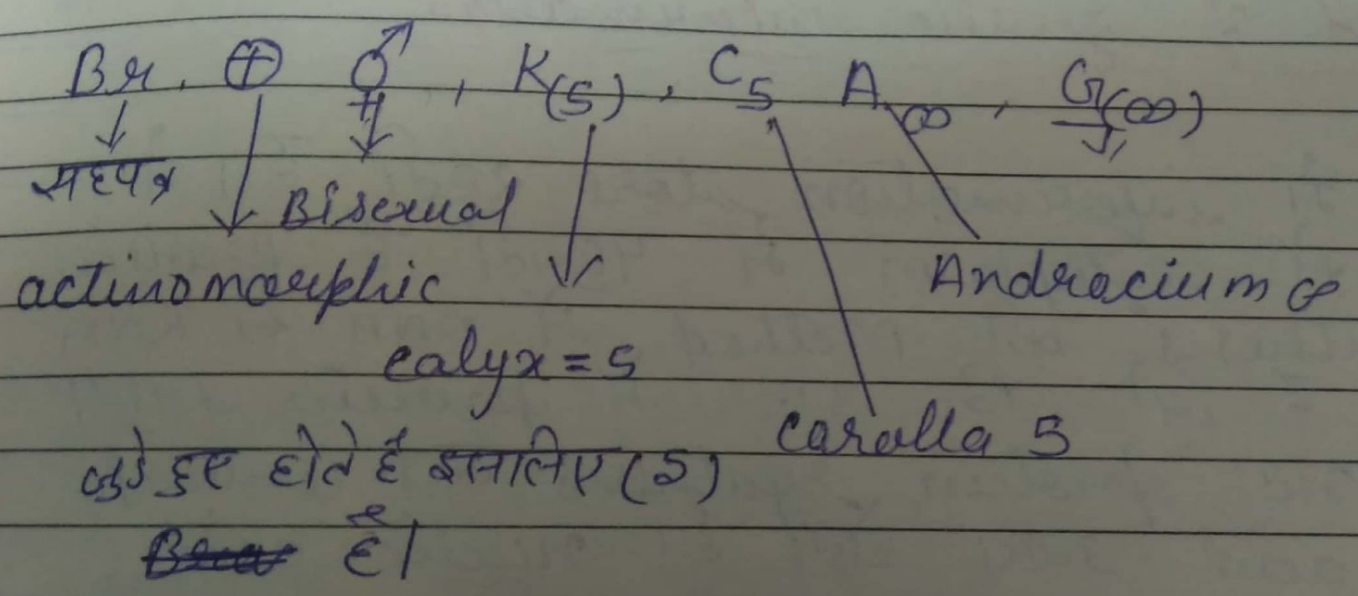
Corolla : — 4-5 petals , polypetalous ,
oil gland imbricate aestivation
पाया जाल है ।

Androecium : — असंलथ , stamens polyadelphous
anthers द्विकोणीय (ditheous)
पुष्पलज्ज , अन्तर्मुखी एवं apex में pointed होती है

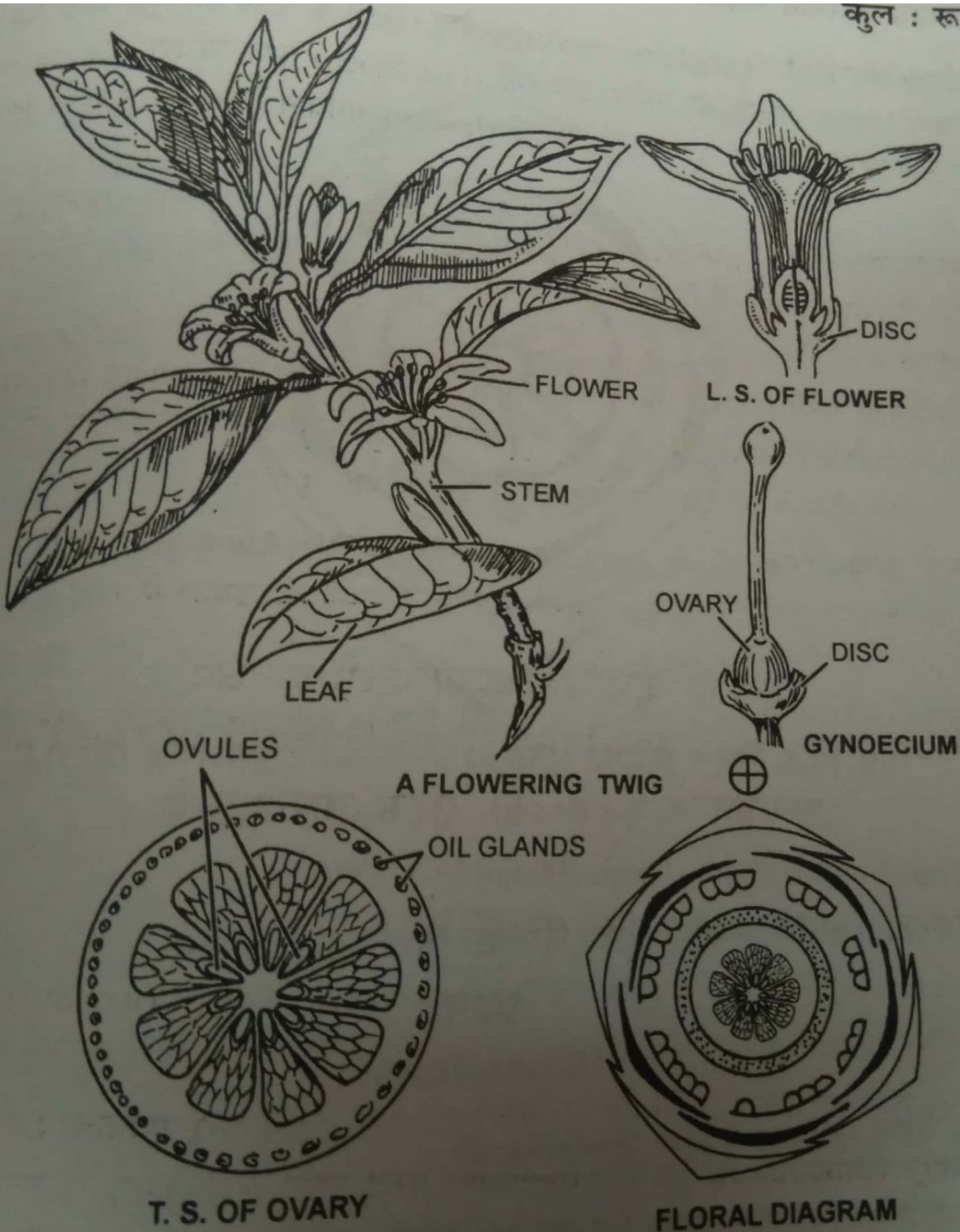
Gynoecium : — multicarpellary , syncarpous
multilocular , ovary superior
axile placentation , style thick , व
stigma capitate होती है ।

fruit : — Hesperidium

Floral formula : —



$G_{\infty} \rightarrow$ Gynoecium ∞
 — superior ovary



चित्र 19.2. रूटेसी (Rutaceae) : सिट्रस ओरेण्टियम (*Citrus aurantium*)—
पौधे के भाग व पुष्प चित्र (F. D.)
पुष्प के अंगों का चित्र (F. F.)

Family Fabaceae

Systemic position The pea family

- Phanerogams
- Dicotyledons
- Polypetalae
- Calyciflorae
- Rosales
- Fabaceae
- Leguminosae

2nd largest family Economic importance is large family 1st

Example → Pisum sativum

Habit — Annual herb

Root — Tap root system, nodulated, N₂ fixing bacteria present.

Stem — weak, climber, climbing
के लिए tendrils present, Branched

green cylindrical, fistular.

Leaf :- Imparipinnate compound leaf
(असमपिणकी)
present, alternate leaf, सपरिवृत्त
(petiolate), अनुपत्ति (stipulate),
stipule shape में large, cordate ovate
4-6 leaflets present, इसमें compound
leaf का midrib rachis में तथा अग्र
के कुछ leaf tendrils में change हो
जाते हैं।

Inflorescence :- Raceme type

Flower :- Zygomorphic, bisexual
pedicellate, bracteate (हृदयशी)
complete (गुण), hypogynous, papilionaceous
colour white and pink red.

calyx :- No. of sepals 5, gamosepalous
imbricate aestivation.

corolla :- No of petals 5, poly
petals (अपकवलीय)
descending imbricate aestivation

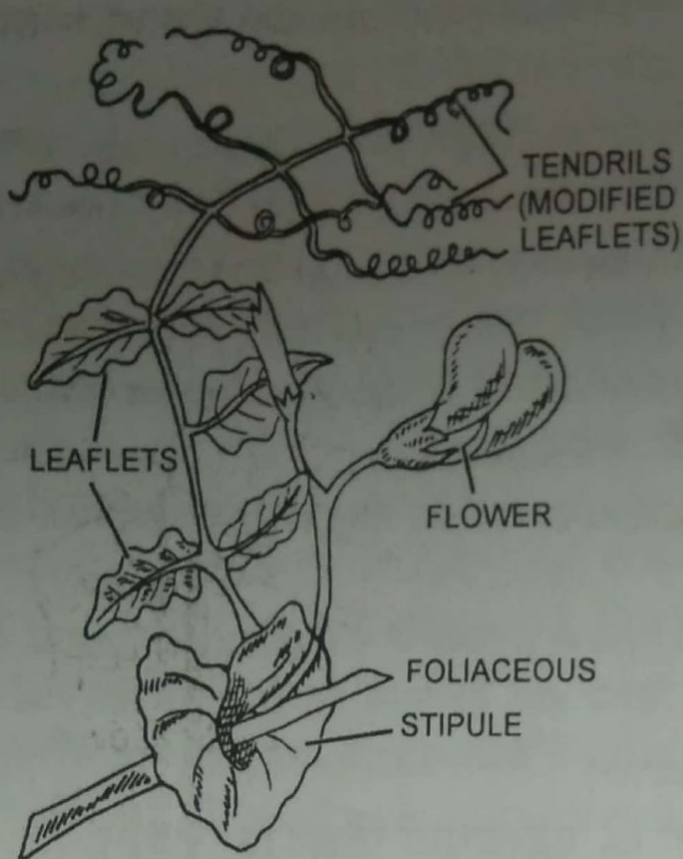
Androecium :- No of stamen 10
diadelphous $9+1$ के चक्र में होते हैं। जिसमें 9 युग्म
होते हैं तथा कसबा free होता है।
entorse, स्पुटन splitting longitudinal

Gynoecium :- monacarpellary,
unilocular, ovary superior
marginal placentation.

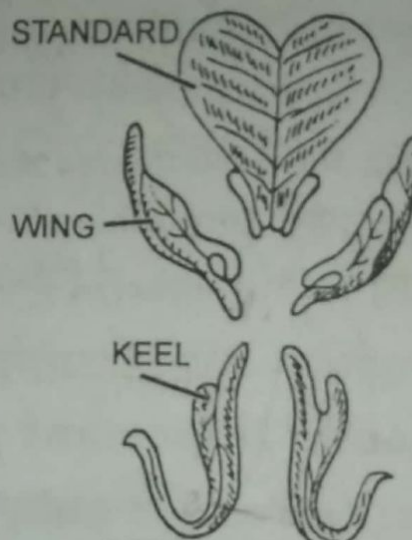
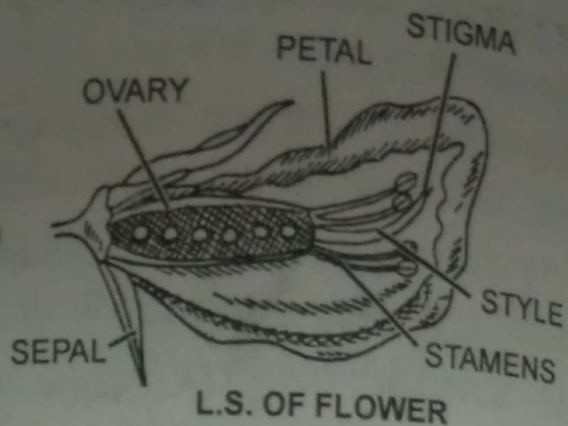
Fruit - legume

seeds - exalbuminous

Floral Formula - $B_2, \frac{1}{2}, \overset{\sigma}{\text{C}}, K_{(5)}, C_{1+2+(2)}$
 $A_{1+(9)}, \underline{G_1}$



A FLOWERING TWIG



COROLLA OPENED

